

Dell™ Inspiron™ 1010 Manual de servicio

[Antes de comenzar](#)

[Batería](#)

[Teclado](#)

[Reposamanos](#)

[Unidad de disco duro](#)

[Tarjetas de comunicaciones](#)

[Soporte del reposamanos](#)

[Panel de indicadores de estado de la batería](#)

[Altavoces](#)

[Tarjeta interna con tecnología inalámbrica Bluetooth®](#)

[Panel de encendido](#)

[Batería de tipo botón](#)

[Placa de la memoria 2 en 1 y el procesador](#)

[Lector de tarjetas multimedia 3 en 1 \(placa hija 1\)](#)

[Tarjeta sintonizadora de TV \(opcional\)](#)

[Panel USB y de la tarjeta SIM \(placa hija 2\)](#)


[Conector del adaptador de CA](#)

[Pantalla](#)

[Placa base](#)

[Actualización del BIOS](#)

Notas, precauciones y avisos

 **NOTA:** una NOTA proporciona información importante que le ayuda a utilizar su equipo de la mejor manera posible.

 **PRECAUCIÓN:** una PRECAUCIÓN indica la posibilidad de daños en el hardware o pérdida de datos, y le explica cómo evitar el problema.

 **AVISO:** un AVISO indica un posible riesgo de daño material, lesión corporal o muerte.

La información contenida en este documento puede modificarse sin notificación previa.
© 2009 Dell Inc. Todos los derechos reservados.

Queda estrictamente prohibida la reproducción de este documento en cualquier forma sin la autorización por escrito de Dell Inc.

Marcas comerciales usadas en este texto: *Dell*, el logotipo de *DELL* e *Inspiron* son marcas comerciales de Dell Inc.; *Bluetooth* es una marca comercial registrada propiedad de Bluetooth SIG, Inc. y Dell la usa con licencia; *Microsoft*, *Windows*, *Windows Vista* y el botón de inicio de *Windows Vista* son bien marcas comerciales o marcas comerciales registradas de Microsoft Corporation en Estados Unidos y otros países.

Otras marcas y otros nombres comerciales pueden utilizarse en este documento para hacer referencia a las entidades que los poseen o a sus productos. Dell Inc. renuncia a cualquier interés sobre la propiedad de marcas y nombres comerciales que no sean los suyos.

Modelo PP19S

Febrero de 2009 Rev. A00

[Regresar a la página de contenido](#)

Conector del adaptador de CA

Dell™ Inspiron™ 1010 Manual de servicio

- [Extracción del conector del adaptador de CA](#)
- [Colocación del conector del adaptador de CA](#)

AVISO: Antes trabajar en el interior del equipo, siga las instrucciones de seguridad que se entregan con el equipo. Para obtener información adicional sobre prácticas recomendadas de seguridad, consulte la página principal de cumplimiento de normativas en www.dell.com/regulatory_compliance.

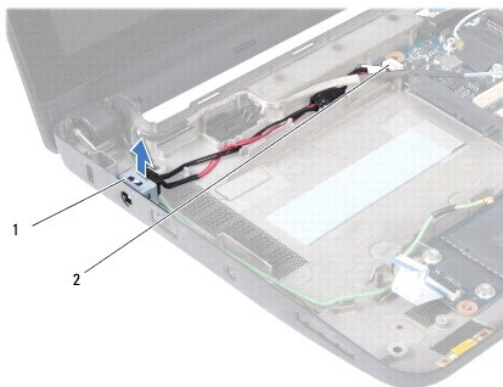
PRECAUCIÓN: Para evitar descargas electrostáticas, utilice una muñequera de conexión a tierra o toque periódicamente una superficie metálica no pintada.

PRECAUCIÓN: Sólo un técnico certificado debe realizar reparaciones en el equipo. La garantía no cubre los daños por reparaciones no autorizadas por Dell™.

PRECAUCIÓN: Para evitar daños en la placa base, extraiga la batería principal (consulte [Extracción de la batería](#)) antes de manipular el interior del equipo.

Extracción del conector del adaptador de CA

1. Siga las instrucciones del apartado [Antes de comenzar](#).
2. Extraiga la batería (consulte [Extracción de la batería](#)).
3. Retire el teclado (consulte [Cómo extraer el teclado](#)).
4. Retire el reposamanos (consulte [Extracción del reposamanos](#)).
5. Extraiga la unidad de disco duro (consulte [Extracción del ventilador de la unidad de disco duro](#)).
6. Retire el soporte del reposamanos (consulte [Extracción del soporte del reposamanos](#)).
7. Retire el panel USB y de la tarjeta SIM (consulte [Extracción del panel USB y de la tarjeta SIM](#)).
8. Desconecte el cable del adaptador de CA del conector de la placa base.
9. Retire el soporte del conector del adaptador de CA.
10. Saque el conector de la base del equipo.



1 Soporte del conector del adaptador de CA	2 Conector de la placa base
--	-----------------------------

Colocación del conector del adaptador de CA

1. Coloque el conector del cable del adaptador de CA.

2. Coloque el soporte del conector.
 3. Conecte el cable del adaptador de CA al conector de la placa base.
 4. Coloque el panel USB y de la tarjeta SIM (consulte [Colocación del panel USB y de la tarjeta SIM](#)).
 5. Coloque el soporte del reposamanos (consulte [Colocación del soporte del reposamanos](#)).
 6. Coloque la unidad de disco duro (consulte [Sustitución de la unidad de disco duro](#)).
 7. Coloque el reposamanos (consulte [Colocación del reposamanos](#)).
 8. Coloque el teclado (consulte [Colocación del teclado](#)).
 9. Coloque de nuevo la batería (consulte [Colocación de la batería](#)).
-

[Regresar a la página de contenido](#)

[Regresar a la página de contenido](#)

Panel de indicadores de estado de la batería

Dell™ Inspiron™ 1010 Manual de servicio

- [Extracción del panel de indicadores de estado de la batería](#)
- [Colocación del panel de indicadores de estado de la batería](#)

AVISO: Antes trabajar en el interior del equipo, siga las instrucciones de seguridad que se entregan con el equipo. Para obtener información adicional sobre prácticas recomendadas de seguridad, consulte la página principal de cumplimiento de normativas en www.dell.com/regulatory_compliance.

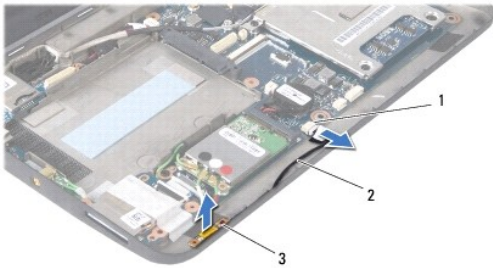
PRECAUCIÓN: Para evitar descargas electrostáticas, utilice una muñequera de conexión a tierra o toque periódicamente una superficie metálica no pintada.

PRECAUCIÓN: Sólo un técnico certificado debe realizar reparaciones en el equipo. La garantía no cubre los daños por reparaciones no autorizadas por Dell™.

PRECAUCIÓN: Para evitar daños en la placa base, extraiga la batería principal (consulte [Extracción de la batería](#)) antes de manipular el interior del equipo.

Extracción del panel de indicadores de estado de la batería

1. Siga las instrucciones del apartado [Antes de comenzar](#).
2. Extraiga la batería (consulte [Extracción de la batería](#)).
3. Retire el teclado (consulte [Cómo extraer el teclado](#)).
4. Retire el reposamanos (consulte [Extracción del reposamanos](#)).
5. Extraiga la unidad de disco duro (consulte [Extracción del ventilador de la unidad de disco duro](#)).
6. Retire el soporte del reposamanos (consulte [Extracción del soporte del reposamanos](#)).
7. Desconecte el cable del panel de indicadores de estado de la batería del conector de la placa base.
8. Saque el panel de la base del equipo.



1	Conector del cable del panel de los indicadores de estado de la batería	2	Cable del panel de los indicadores de estado de la batería
3	Panel de indicadores de estado de la batería		

Colocación del panel de indicadores de estado de la batería

1. Coloque el panel en la base del equipo.
2. Conecte el cable del panel de indicadores de estado de la batería en el conector de la placa base.
3. Coloque el soporte del reposamanos (consulte [Colocación del soporte del reposamanos](#)).
4. Coloque la unidad de disco duro (consulte [Sustitución de la unidad de disco duro](#)).

5. Coloque el reposamanos (consulte [Colocación del reposamanos](#)).
6. Coloque el teclado (consulte [Colocación del teclado](#)).
7. Coloque de nuevo la batería (consulte [Colocación de la batería](#)).

[Regresar a la página de contenido](#)

[Regresar a la página de contenido](#)

Antes de comenzar

Dell™ Inspiron™ 1010 Manual de servicio

- [Herramientas recomendadas](#)
- [Cómo apagar el equipo](#)
- [Antes de trabajar en el interior de su equipo](#)

Este apartado proporciona procedimientos para quitar e instalar los componentes de su equipo. A menos que se señale lo contrario, cada procedimiento asume que existen las siguientes condiciones:

- 1 Ha realizado los pasos descritos en [Cómo apagar el equipo](#) y en [Antes de trabajar en el interior de su equipo](#).
- 1 Ha leído la información sobre seguridad que venía con su equipo.
- 1 Un componente se puede reemplazar o, si se adquiere por separado, instalar realizando el procedimiento de extracción en el orden inverso.

Herramientas recomendadas

Los procedimientos de este documento podrían requerir el uso de las siguientes herramientas:

- 1 Destornillador plano pequeño
- 1 Destornillador Phillips
- 1 Instrumento de plástico acabado en punta
- 1 CD de actualización del BIOS o el programa ejecutable del BIOS disponible en el sitio web de Dell Support en support.dell.com

Cómo apagar el equipo

PRECAUCIÓN: Para evitar la pérdida de datos, guarde todos los archivos que tenga abiertos y ciérrelos, y salga de todos los programas antes de apagar el equipo.

1. Guarde y cierre todos los archivos abiertos y salga de todos los programas activos.
2. Apague el sistema operativo:

Microsoft® Windows® Vista:

Haga clic en **Iniciar** , haga clic en la flecha , a continuación, seleccione **Apagar**.

Ubuntu® Escritorio Dell:

Haga clic en  → **Apagar**  → **Apagar equipo**.

Escritorio clásico de Ubuntu:

Haga clic en  → **Apagar**.

3. Asegúrese de que el equipo y todos los dispositivos conectados están apagados. Si el equipo y los dispositivos conectados no se han apagado automáticamente al cerrar el sistema operativo, mantenga presionado el botón de encendido hasta que se apague el equipo.

Antes de trabajar en el interior de su equipo

Aplique las siguientes pautas de seguridad para proteger el equipo contra posibles daños y garantizar su propia seguridad personal.

AVISO: Antes trabajar en el interior del equipo, siga las instrucciones de seguridad que se entregan con el equipo. Para obtener información adicional sobre prácticas recomendadas de seguridad, consulte la página principal de cumplimiento de normativas en www.dell.com/regulatory_compliance.

PRECAUCIÓN: Manipule los componentes y las tarjetas con cuidado. No toque los componentes o contactos ubicados en una tarjeta. Sostenga las tarjetas por sus bordes o por su soporte metálico de montaje. Sujete un componente, como un procesador, por sus bordes y no por sus patas.

PRECAUCIÓN: Sólo un técnico certificado debe realizar reparaciones en el equipo. La garantía no cubre los daños por reparaciones no autorizadas por Dell.

△ **PRECAUCIÓN:** Cuando desconecte un cable, tire de su conector o de su lengüeta de tiro, y no del propio cable. Algunos cables tienen conectores con lengüetas de bloqueo; si va a desconectar un cable de este tipo, presione primero las lengüetas de bloqueo antes de desconectar el cable. Cuando separe conectores, manténgalos alineados para evitar doblar las patas de conexión. Además, antes de conectar un cable, asegúrese de que los dos conectores estén orientados y alineados correctamente.

△ **PRECAUCIÓN:** Para evitar daños en el equipo, realice los pasos siguientes antes de comenzar a trabajar dentro del equipo.

1. Asegúrese de que la superficie de trabajo sea plana y esté limpia para evitar que se raye la cubierta del equipo.
2. Apague el equipo. Consulte [Cómo apagar el equipo](#).

△ **PRECAUCIÓN:** Para desenchufar un cable de red, desconéctelo primero del equipo y, después, del dispositivo de red.

3. Desconecte todos los cables telefónicos o de red del equipo.
4. Presione y expulse las tarjetas que pueda haber instaladas en el lector de tarjetas multimedia.
5. Desconecte el equipo y todos los dispositivos conectados de las tomas de alimentación eléctrica.
6. Extraiga la batería (consulte [Extracción de la batería](#)).
7. Dé la vuelta al equipo, abra la pantalla y, a continuación, pulse el botón de alimentación para dar toma a tierra a la tarjeta del sistema.

[Regresar a la página de contenido](#)


[Regresar a la página de contenido](#)

Actualización del BIOS

Dell™ Inspiron™ 1010 Manual de servicio


- [Actualización del BIOS desde un CD](#)
- [Actualización del BIOS desde la unidad de disco duro](#)
- [Almacenamiento del BIOS en la memoria flash en Ubuntu](#)

Si se proporciona un CD del programa de actualización del BIOS con una placa base nueva, actualice el BIOS desde dicho CD. Si no tiene un CD del programa de actualización del BIOS, actualice éste desde la unidad de disco duro.

 **NOTA:** El equipo no tiene una unidad óptica interna. Utilice una unidad de disco óptico externa o cualquier dispositivo de almacenamiento externo para los procedimientos que utilicen soportes.

Actualización del BIOS desde un CD

1. Asegúrese de que el adaptador de CA está enchufado y de que la batería principal está instalada correctamente.

 **NOTA:** Si utiliza un CD del programa de actualización de la BIOS para actualizar el BIOS, configure el equipo para que se inicie desde un CD antes de insertarlo.

2. Introduzca el CD del programa de actualización del BIOS y reinicie el equipo.

Siga las instrucciones que aparecen en pantalla. El equipo sigue iniciándose y actualiza el nuevo BIOS. Cuando haya finalizado la actualización flash, el equipo se reiniciará automáticamente.

3. Pulse <F2> durante la POST para abrir el programa de configuración del sistema.
 4. Pulse <F9> para restablecer los valores predeterminados del equipo.
 5. Pulse <Esc>, seleccione **Guardar cambios y reiniciar** y pulse <Entrar> para guardar los cambios de configuración.
 6. Retire el CD del programa de actualización del BIOS de la unidad y reinicie el equipo.
-

Actualización del BIOS desde la unidad de disco duro

1. Asegúrese de que el adaptador de CA está enchufado, la batería principal correctamente instalada y hay un cable de red conectado.
2. Encienda el equipo.
3. Localice el archivo de actualización del BIOS más reciente para su equipo en el sitio support.dell.com.

4. Haga clic en **Descargar ahora** para descargar el archivo.

5. Si aparece la ventana **Exención de responsabilidad de conformidad con la exportación**, haga clic en **Sí, acepto este acuerdo**.

A continuación, aparece la ventana **Descargar archivo**.

6. Haga clic en **Guardar este programa en disco** y haga clic en **Aceptar**.

Se mostrará la ventana **Guardar en**.

7. Haga clic en la flecha de abajo para ver el menú **Guardar en**, seleccione **Escritorio** y haga clic en **Guardar**.


El archivo se descarga al escritorio.

8. Cuando aparezca la ventana **Descarga completada**, haga clic en **Cerrar**.

El icono del archivo aparecerá en su escritorio bajo el mismo nombre con el que se descargó el archivo de actualización del BIOS.

9. Haga doble clic en el icono del archivo en el escritorio y siga las instrucciones que se muestran en pantalla.
-

Almacenamiento del BIOS en la memoria flash en Ubuntu

1. Asegúrese de que el adaptador de CA está enchufado, la batería principal correctamente instalada y hay un cable de red conectado.
2. Encienda el equipo.
3. Seleccione  → **Ubicaciones** → **Documentos**.
4. Cree una nueva carpeta y llámela **BIOS**.
5. Localice el archivo de actualización del BIOS más reciente para su equipo en el sitio support.dell.com.
6. Haga clic en **Descargar ahora** para descargar el archivo.
7. Si aparece la ventana **Exención de responsabilidad de conformidad con la exportación**, haga clic en **Sí, acepto este acuerdo**.
A continuación, aparece la ventana **Descargar archivo**.
8. Haga clic en **Guardar este programa en disco** y haga clic en **Aceptar**.
Se mostrará la ventana **Guardar en**.
9. Haga clic en la flecha hacia abajo para ver el menú **Guardar en**, seleccione **Documentos** → **BIOS** y, a continuación, haga clic en **Guardar**.
10. Cuando aparezca la ventana **Descarga completada**, haga clic en **Cerrar**.
El icono del archivo aparecerá en la carpeta BIOS bajo el mismo nombre con el que se descargó el archivo de actualización del BIOS.
11. Abra la aplicación de línea de comandos terminal y proceda como se indica:
 - a. Escriba `sudo -s`
 - b. Escriba la contraseña
 - c. Escriba `cd Documents`
 - d. Escriba `cd BIOS`
 - e. Escriba `./1210a00`

`se inicia la actualización... aparece la cadena.`

El equipo se reiniciará automáticamente una vez que se haya completado la actualización del BIOS.

[Regresar a la página de contenido](#)

[Regresar a la página de contenido](#)

Tarjeta interna con tecnología inalámbrica Bluetooth®

Dell™ Inspiron™ 1010 Manual de servicio

- [Extracción de la tarjeta Bluetooth](#)
- [Colocación de la tarjeta Bluetooth](#)

⚠ AVISO: Antes trabajar en el interior del equipo, siga las instrucciones de seguridad que se entregan con el equipo. Para obtener información adicional sobre prácticas recomendadas de seguridad, consulte la página principal de cumplimiento de normativas en www.dell.com/regulatory_compliance.

⚠ PRECAUCIÓN: Para evitar descargas electrostáticas, utilice una muñequera de conexión a tierra o toque periódicamente una superficie metálica no pintada.

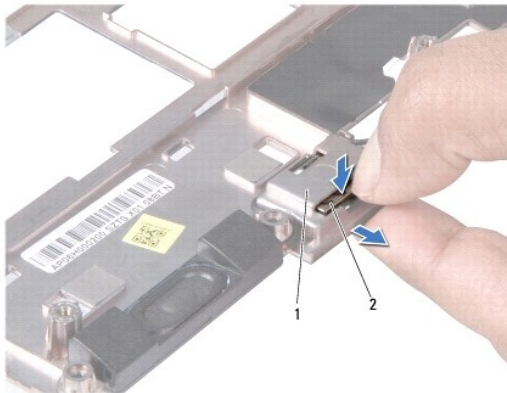
⚠ PRECAUCIÓN: Sólo un técnico certificado debe realizar reparaciones en el equipo. La garantía no cubre los daños por reparaciones no autorizadas por Dell™.

⚠ PRECAUCIÓN: Para evitar daños en la placa base, extraiga la batería principal (consulte [Extracción de la batería](#)) antes de manipular el interior del equipo.

Si con el equipo ha solicitado una tarjeta con tecnología inalámbrica Bluetooth, ésta ya estará instalada.

Extracción de la tarjeta Bluetooth

1. Siga las instrucciones que se describen en [Antes de comenzar](#).
2. Extraiga la batería (consulte [Extracción de la batería](#)).
3. Retire el teclado (consulte [Cómo extraer el teclado](#)).
4. Retire el reposamanos (consulte [Extracción del reposamanos](#)).
5. Extraiga la unidad de disco duro (consulte [Extracción del ventilador de la unidad de disco duro](#)).
6. Retire el soporte del reposamanos (consulte [Extracción del soporte del reposamanos](#)).
7. Dé la vuelta al soporte del reposamanos.
8. Mientras tira del borde del compartimento de la tarjeta Bluetooth presione y saque la tarjeta como se muestra en la figura.



1	Compartimento para tarjetas Bluetooth	2	Tarjeta Bluetooth
---	---------------------------------------	---	-------------------

Colocación de la tarjeta Bluetooth

1. Coloque la tarjeta en el compartimento de la tarjeta Bluetooth y encájela.

2. Coloque el soporte del reposamanos (consulte [Colocación del soporte del reposamanos](#)).
 3. Coloque la unidad de disco duro (consulte [Sustitución de la unidad de disco duro](#)).
 4. Coloque el reposamanos (consulte [Colocación del reposamanos](#)).
 5. Coloque el teclado (consulte [Colocación del teclado](#)).
 6. Coloque de nuevo la batería (consulte [Colocación de la batería](#)).
-

[Regresar a la página de contenido](#)

[Regresar a la página de contenido](#)

Batería de tipo botón

Dell™ Inspiron™ 1010 Manual de servicio

- [Extracción de la batería de tipo botón](#)
- [Colocación de la batería de tipo botón](#)

AVISO: Antes trabajar en el interior del equipo, siga las instrucciones de seguridad que se entregan con el equipo. Para obtener información adicional sobre prácticas recomendadas de seguridad, consulte la página principal de cumplimiento de normativas en www.dell.com/regulatory_compliance.

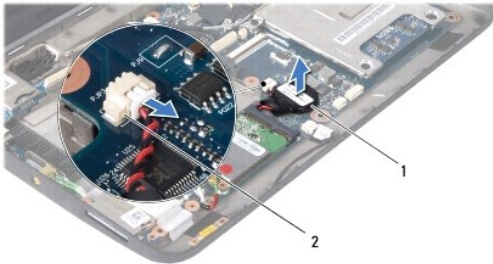
PRECAUCIÓN: Para evitar descargas electrostáticas, utilice una muñequera de conexión a tierra o toque periódicamente una superficie metálica no pintada.

PRECAUCIÓN: Sólo un técnico certificado debe realizar reparaciones en el equipo. La garantía no cubre los daños por reparaciones no autorizadas por Dell™.

PRECAUCIÓN: Para evitar daños en la placa base, extraiga la batería principal (consulte [Extracción de la batería](#)) antes de manipular el interior del equipo.

Extracción de la batería de tipo botón

1. Siga las instrucciones del apartado [Antes de comenzar](#).
2. Extraiga la batería (consulte [Extracción de la batería](#)).
3. Retire el teclado (consulte [Cómo extraer el teclado](#)).
4. Retire el reposamanos (consulte [Extracción del reposamanos](#)).
5. Extraiga la unidad de disco duro (consulte [Extracción del ventilador de la unidad de disco duro](#)).
6. Retire el soporte del reposamanos (consulte [Extracción del soporte del reposamanos](#)).
7. Desconecte el cable de la batería del conector de la placa base.



1	Batería de tipo botón	2	Conector de cable de la batería de tipo botón
---	-----------------------	---	---

8. Levante la batería de la base del equipo.

Colocación de la batería de tipo botón

1. Coloque la batería de tipo botón.
2. Conecte el cable de la batería al conector de la placa base.
3. Coloque el soporte del reposamanos (consulte [Colocación del soporte del reposamanos](#)).
4. Coloque la unidad de disco duro (consulte [Sustitución de la unidad de disco duro](#)).
5. Coloque el reposamanos (consulte [Colocación del reposamanos](#)).

6. Coloque el teclado (consulte [Colocación del teclado](#)).

7. Coloque de nuevo la batería (consulte [Colocación de la batería](#)).

[Regresar a la página de contenido](#)

[Regresar a la página de contenido](#)

Placa de la memoria 2 en 1 y el procesador

Dell™ Inspiron™ 1010 Manual de servicio

- [Extracción de la placa de la memoria 2 en 1 y el procesador](#)
- [Colocación de la placa de la memoria 2 en 1 y el procesador](#)

AVISO: Antes trabajar en el interior del equipo, siga las instrucciones de seguridad que se entregan con el equipo. Para obtener información adicional sobre prácticas recomendadas de seguridad, consulte la página principal de cumplimiento de normativas en www.dell.com/regulatory_compliance.

PRECAUCIÓN: Para evitar descargas electrostáticas, utilice una muñequera de conexión a tierra o toque periódicamente una superficie metálica no pintada.

PRECAUCIÓN: Sólo un técnico certificado debe realizar reparaciones en el equipo. La garantía no cubre los daños por reparaciones no autorizadas por Dell™.

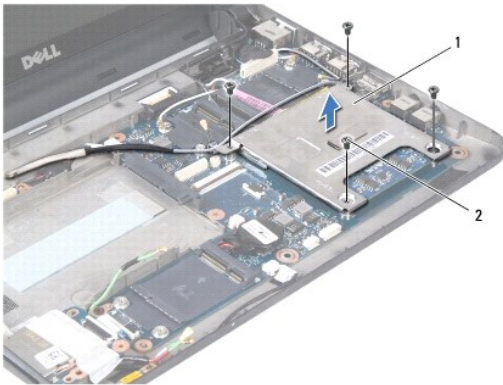
PRECAUCIÓN: Para evitar daños en la placa base, extraiga la batería principal (consulte [Extracción de la batería](#)) antes de manipular el interior del equipo.

Extracción de la placa de la memoria 2 en 1 y el procesador

1. Siga las instrucciones del apartado [Antes de comenzar](#).
2. Extraiga la batería (consulte [Extracción de la batería](#)).
3. Retire el teclado (consulte [Cómo extraer el teclado](#)).
4. Retire el reposamanos (consulte [Extracción del reposamanos](#)).
5. Extraiga la unidad de disco duro (consulte [Extracción del ventilador de la unidad de disco duro](#)).
6. Retire el soporte del reposamanos (consulte [Extracción del soporte del reposamanos](#)).

PRECAUCIÓN: Cuando la placa de la memoria 2 en 1 y el procesador no esté en el equipo, guárdela en un embalaje con protección antiestática (consulte "Protección contra descargas electrostáticas" en las instrucciones de seguridad suministradas con el equipo).

7. Quite los cuatro tornillos que sujetan la cubierta de la placa base del procesador y la placa de la memoria 2 en 1 y el procesador a la placa base.

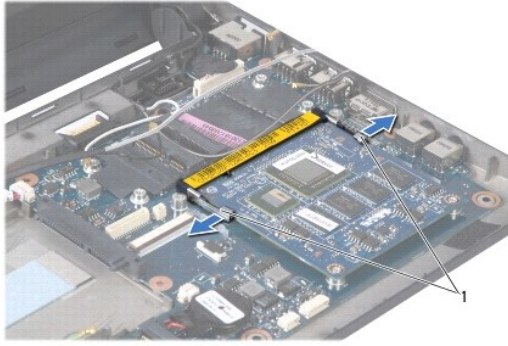


1	Cubierta de la placa base del procesador	2	Tornillos (4)
---	--	---	---------------

8. Extraiga las dos almohadillas térmicas del procesador.

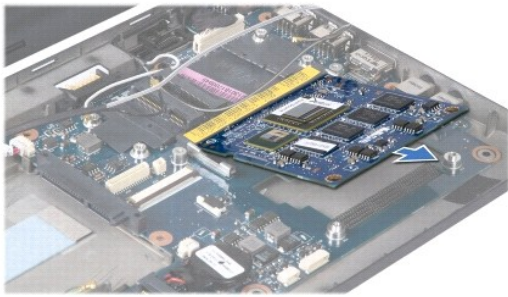
NOTA: Las almohadillas térmicas pueden pegarse a la parte inferior de la cubierta de la placa base del procesador. Quite las almohadillas térmicas de la parte inferior de la cubierta de la placa base del procesador.

9. Abra cuidadosamente con la punta de los dedos los ganchos de fijación situados en los dos laterales del conector de la tarjeta de memoria y procesador 2 en 1 hasta que ésta se expulse.



1	Ganchos de fijación
---	---------------------

10. Levante la tarjeta de memoria y procesador 2 en 1 y extráigala del conector de la placa base.



Colocación de la placa de la memoria 2 en 1 y el procesador

1. Alinee la muesca del conector de borde de la memoria 2 en 1 y el procesador con la pestaña de la ranura del conector.
2. Introduzca firmemente la tarjeta de memoria y procesador 2 en 1 en la ranura formando un ángulo de 45 grados y presione con cuidado la tarjeta hacia abajo hasta que quede asentada en su lugar. Si no oye un clic, retire la placa y vuelva a instalarla.
3. Coloque la cubierta de la placa base del procesador sobre la placa de la memoria 2 en 1 y el procesador.
4. Coloque los cuatro tornillos que sujetan la cubierta de la placa base del procesador y la placa de la memoria 2 en 1 y el procesador a la placa base.
5. Coloque el soporte del reposamanos (consulte [Colocación del soporte del reposamanos](#)).
6. Coloque la unidad de disco duro (consulte [Sustitución de la unidad de disco duro](#)).
7. Coloque el reposamanos (consulte [Colocación del reposamanos](#)).
8. Coloque el teclado (consulte [Colocación del teclado](#)).
9. Coloque de nuevo la batería (consulte [Colocación de la batería](#)).

⚠ PRECAUCIÓN: Antes de encender el equipo, sustituya todos los tornillos y asegúrese de que no queda ninguno perdido dentro del equipo. Si no se realiza lo indicado arriba, el equipo podría llegar a estropearse.

10. Actualice el BIOS (consulte [Actualización del BIOS](#)).

[Regresar a la página de contenido](#)

[Regresar a la página de contenido](#)

Pantalla

Dell™ Inspiron™ 1010 Manual de servicio

- [Extracción del ensamblaje de la pantalla](#)
- [Colocación del ensamblaje de la pantalla](#)

⚠ AVISO: Antes trabajar en el interior del equipo, siga las instrucciones de seguridad que se entregan con el equipo. Para obtener información adicional sobre prácticas recomendadas de seguridad, consulte la página principal de cumplimiento de normativas en www.dell.com/regulatory_compliance.

⚠ PRECAUCIÓN: Para evitar descargas electrostáticas, utilice una muñequera de conexión a tierra o toque periódicamente una superficie metálica no pintada.

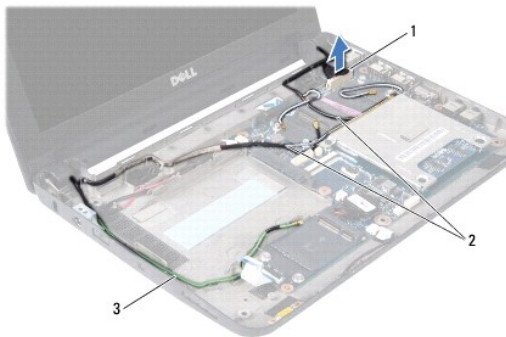
⚠ PRECAUCIÓN: Sólo un técnico certificado debe realizar reparaciones en el equipo. La garantía no cubre los daños por reparaciones no autorizadas por Dell™.

⚠ PRECAUCIÓN: Para evitar daños en la placa base, extraiga la batería principal (consulte [Extracción de la batería](#)) antes de manipular el interior del equipo.

⚠ PRECAUCIÓN: Para evitar daños en la pantalla no debe desmontar el ensamblaje borde con borde.

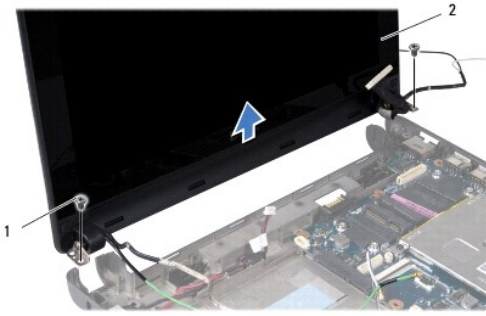
Extracción del ensamblaje de la pantalla

1. Siga las instrucciones que se describen en [Antes de comenzar](#).
2. Extraiga la batería (consulte [Extracción de la batería](#)).
3. Retire el teclado (consulte [Cómo extraer el teclado](#)).
4. Retire el reposamanos (consulte [Extracción del reposamanos](#)).
5. Extraiga la unidad de disco duro (consulte [Extracción del ventilador de la unidad de disco duro](#)).
6. Retire el soporte del reposamanos (consulte [Extracción del soporte del reposamanos](#)).
7. Desconecte el cable de la pantalla del conector de la placa base.
8. Desconecte los cables de las minitarjetas de sus conectores.
9. Recuerde la colocación de los cables y retírelos de la placa base para que quede despejada.
10. Retire el lector de tarjetas 3-in-1 (consulte [Extracción del lector de tarjetas multimedia](#)).



1 Conector del cable de la pantalla	2 Cables de los conectores de minitarjetas
3 Cables del conector del sintonizador de TV	

11. Desconecte los cables del sintonizador de TV de sus conectores.
12. Quite los dos tornillos que fijan el ensamblaje de la pantalla a la base del equipo.



1	Tornillos (2)	2	Ensamblaje de la pantalla
---	---------------	---	---------------------------

13. Levante y retire el ensamblaje de la pantalla de la base del equipo.

Colocación del ensamblaje de la pantalla

1. Coloque el ensamblaje de la pantalla en su posición y coloque los dos tornillos que sujetan el ensamblaje a la base del equipo.
 2. Conecte el cable de la pantalla al conector de la placa base.
 3. Coloque los cables de las minitarjetas y conéctelos a éstas, si procede (consulte [Colocación de la minitarjeta](#)).
 4. Conecte los cables de la tarjeta del sintonizador de TV en sus conectores.
 5. Coloque el lector de tarjetas 3-in-1 (consulte [Colocación del lector de tarjetas multimedia](#)).
 6. Coloque el soporte del reposamanos (consulte [Colocación del soporte del reposamanos](#)).
 7. Coloque la unidad de disco duro (consulte [Sustitución de la unidad de disco duro](#)).
 8. Coloque el reposamanos (consulte [Colocación del reposamanos](#)).
 9. Coloque el teclado (consulte [Colocación del teclado](#)).
 10. Coloque de nuevo la batería (consulte [Colocación de la batería](#)).
-

[Regresar a la página de contenido](#)

[Regresar a la página de contenido](#)

Lector de tarjetas multimedia 3 en 1 (placa hija 1)

Dell™ Inspiron™ 1010 Manual de servicio

- [Extracción del lector de tarjetas multimedia](#)
- [Colocación del lector de tarjetas multimedia](#)

AVISO: Antes trabajar en el interior del equipo, siga las instrucciones de seguridad que se entregan con el equipo. Para obtener información adicional sobre prácticas recomendadas de seguridad, consulte la página principal de cumplimiento de normativas en www.dell.com/regulatory_compliance.

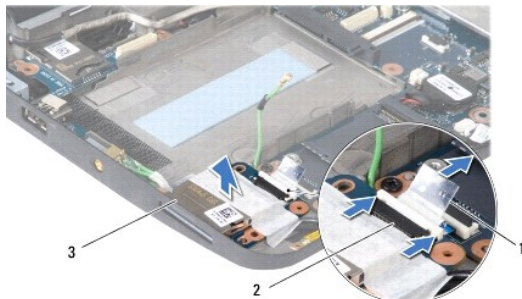
PRECAUCIÓN: Para evitar descargas electrostáticas, utilice una muñequera de conexión a tierra o toque periódicamente una superficie metálica no pintada.

PRECAUCIÓN: Sólo un técnico certificado debe realizar reparaciones en el equipo. La garantía no cubre los daños por reparaciones no autorizadas por Dell™.

PRECAUCIÓN: Para evitar daños en la placa base, extraiga la batería principal (consulte [Extracción de la batería](#)) antes de manipular el interior del equipo.

Extracción del lector de tarjetas multimedia

1. Siga las instrucciones del apartado [Antes de comenzar](#).
2. Extraiga la batería (consulte [Extracción de la batería](#)).
3. Retire el teclado (consulte [Cómo extraer el teclado](#)).
4. Retire el reposamanos (consulte [Extracción del reposamanos](#)).
5. Extraiga la unidad de disco duro (consulte [Extracción del ventilador de la unidad de disco duro](#)).
6. Retire el soporte del reposamanos (consulte [Extracción del soporte del reposamanos](#)).
7. Tire de la lengüeta de tiro para desconectar el cable del lector de tarjetas multimedia de su conector.
8. Quite la cinta de mylar que sujeta el lector de tarjetas multimedia a la base del equipo.



1	Lengüeta de tiro	2	Conector del cable del lector de tarjetas multimedia
3	Lector de tarjetas multimedia		

9. Levante el lector de tarjetas multimedia de la base del equipo.

Colocación del lector de tarjetas multimedia

1. Coloque el lector de tarjetas multimedia en la base del equipo.
2. Conecte el cable del lector a su conector.

3. Fije la parte de atrás de la cinta de mylar en el lector.
 4. Coloque el soporte del reposamanos (consulte [Colocación del soporte del reposamanos](#)).
 5. Coloque la unidad de disco duro (consulte [Sustitución de la unidad de disco duro](#)).
 6. Coloque el reposamanos (consulte [Colocación del reposamanos](#)).
 7. Coloque el teclado (consulte [Colocación del teclado](#)).
 8. Coloque de nuevo la batería (consulte [Colocación de la batería](#)).
-

[Regresar a la página de contenido](#)

[Regresar a la página de contenido](#)

Unidad de disco duro

Dell™ Inspiron™ 1010 Manual de servicio

- [Extracción del ventilador de la unidad de disco duro](#)
- [Sustitución de la unidad de disco duro](#)

- ⚠ **AVISO:** Si extrae la unidad de disco duro del equipo cuando la unidad está caliente, no toque la cubierta de metal de dicha unidad.
- ⚠ **AVISO:** Antes trabajar en el interior del equipo, siga las instrucciones de seguridad que se entregan con el equipo. Para obtener información adicional sobre prácticas recomendadas de seguridad, consulte la página principal de cumplimiento de normativas en www.dell.com/regulatory_compliance.
- ⚠ **PRECAUCIÓN:** Para evitar la pérdida de datos, apague el equipo (consulte [Cómo apagar el equipo](#)) antes de extraer la unidad de disco duro. No extraiga el disco duro mientras el equipo esté en estado de reposo.
- ⚠ **PRECAUCIÓN:** Las unidades de disco duro son extremadamente frágiles. Tenga mucho cuidado cuando las manipule.
- ⚠ **PRECAUCIÓN:** Sólo un técnico certificado debe realizar reparaciones en el equipo. La garantía no cubre los daños por reparaciones no autorizadas por Dell.
- ⚠ **PRECAUCIÓN:** Para evitar daños en la placa base, extraiga la batería principal (consulte [Extracción de la batería](#)) antes de manipular el interior del equipo.
- 📌 **NOTA:** Dell no garantiza la compatibilidad para las unidades de disco duro de otros fabricantes ni proporciona asistencia técnica si sufren algún problema.
- 📌 **NOTA:** Si va a instalar una unidad de disco duro desde un recurso que no sea Dell, tendrá que instalar un sistema operativo, controladores y utilidades en la nueva unidad de disco duro (consulte la [Guía tecnológica de Dell](#)).

Extracción del ventilador de la unidad de disco duro

1. Siga los procedimientos que se indican en el apartado [Antes de comenzar](#).
2. Extraiga la batería (consulte [Extracción de la batería](#)).
3. Retire el teclado (consulte [Cómo extraer el teclado](#)).

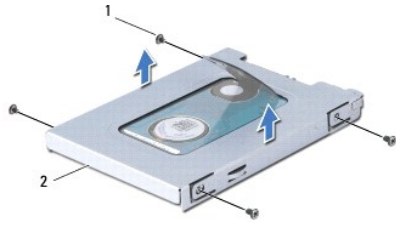
- ⚠ **PRECAUCIÓN:** Mientras la unidad de disco duro no esté en el equipo, guárdela en un embalaje con protección antiestática (consulte "Protección contra descargas electrostáticas" en las instrucciones de seguridad suministradas con el equipo).

4. Retire el tornillo que fija el ensamblaje del disco duro a la base del equipo.



1	Ensamblaje del disco duro	2	Lengüeta de tiro	3	Tornillo
---	---------------------------	---	------------------	---	----------

5. Tire de la lengüeta de tiro hacia la izquierda para separar el ensamblaje de la unidad de disco duro del mediador.
6. Saque el ensamblaje de la unidad de disco duro de su compartimento.
7. Extraiga los cuatro tornillos que fijan el soporte de la unidad de disco duro a éste y quite el soporte.



1	Tornillos (4)	2	Soporte de la unidad de disco duro
---	---------------	---	------------------------------------

Sustitución de la unidad de disco duro

1. Desembale la nueva unidad.

Conserve el embalaje original para almacenar o transportar la unidad de disco duro.

2. Vuelva a colocar el soporte de la unidad de disco duro y los cuatro tornillos que lo fijan a ésta.
3. Coloque el ensamblaje de la unidad de disco duro en el compartimiento.
4. Presione la unidad de disco duro en el mediador hasta que esté totalmente conectada.
5. Coloque el tornillo que fija el ensamblaje del disco duro a la base del equipo.
6. Coloque el teclado (consulte [Colocación del teclado](#)).
7. Coloque de nuevo la batería (consulte [Colocación de la batería](#)).
8. Instale el sistema operativo del equipo, según sea necesario. Consulte la sección relativa a la restauración del sistema operativo en la *Guía de instalación del equipo* o en la *Guía de inicio rápido de Ubuntu*.
9. Instale los controladores y las utilidades para el ordenador, según sea necesario. Consulte "Reinstalación de controladores y utilidades" en la *Guía tecnológica de Dell*.

[Regresar a la página de contenido](#)

[Regresar a la página de contenido](#)

Teclado

Dell™ Inspiron™ 1010 Manual de servicio

- [Cómo extraer el teclado](#)
- [Colocación del teclado](#)

AVISO: Antes trabajar en el interior del equipo, siga las instrucciones de seguridad que se entregan con el equipo. Para obtener información adicional sobre prácticas recomendadas de seguridad, consulte la página principal de cumplimiento de normativas en www.dell.com/regulatory_compliance.

PRECAUCIÓN: Para evitar descargas electrostáticas, utilice una muñequera de conexión a tierra o toque periódicamente una superficie metálica no pintada.

PRECAUCIÓN: Sólo un técnico certificado debe realizar reparaciones en el equipo. La garantía no cubre los daños por reparaciones no autorizadas por Dell™.

PRECAUCIÓN: Para evitar daños en la placa base, extraiga la batería principal (consulte [Extracción de la batería](#)) antes de manipular el interior del equipo.

Cómo extraer el teclado

1. Siga los procedimientos que se indican en el apartado [Antes de comenzar](#).
2. Extraiga la batería (consulte [Extracción de la batería](#)).
3. Retire los tres tornillos que fijan teclado a la base del equipo.



PRECAUCIÓN: Las teclas del teclado son frágiles, se desencajan fácilmente y se pierde mucho tiempo en volver a colocarlas. Tenga cuidado cuando extraiga y manipule el teclado.

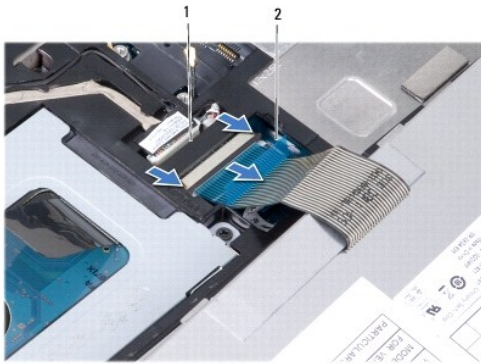
PRECAUCIÓN: Tenga extremo cuidado cuando extraiga y manipule el teclado. De no hacerlo, se puede arañar el panel de la pantalla.

4. Levante la parte trasera central del teclado usando el dedo o un destornillador de punta plana. Libere ligeramente el lado izquierdo del teclado y, a continuación, el derecho hasta que salga de la base.
5. Levante el teclado hasta que se desenganche del soporte del reposamanos.
6. Dé la vuelta al teclado y colóquelo sobre el reposamanos.



1	Lengüetas del teclado (4)
---	---------------------------

7. Libere el bloqueo del conector de la placa base y tire de la lengüeta de tiro para desconectar el cable del teclado del conector de la placa base.
8. Saque el teclado del reposamanos.



1	Conector del cable del teclado	2	Lengüeta de tiro
---	--------------------------------	---	------------------

Colocación del teclado

1. Coloque el teclado sobre el soporte del reposamanos.
2. Conecte el cable del teclado al conector de la placa base.
3. Alinee el teclado, inserte las cuatro pestañas en las ranuras y fije el lado izquierdo del teclado en su sitio y, a continuación, encaje el lado derecho.
4. Dé la vuelta al equipo y coloque los tres tornillos que fijan el teclado a la base.

[Regresar a la página de contenido](#)

[Regresar a la página de contenido](#)

Tarjetas de comunicaciones

Dell™ Inspiron™ 1010 Manual de servicio

- [Módulo de identificación del abonado](#)
- [Minitarjetas inalámbricas](#)

Módulo de identificación del abonado

Los módulos de identificación del abonado (SIM) identifican usuarios de forma exclusiva mediante el identificador internacional de abonados móviles.

⚠ AVISO: Antes trabajar en el interior del equipo, siga las instrucciones de seguridad que se entregan con el equipo. Para obtener información adicional sobre prácticas recomendadas de seguridad, consulte la página principal de cumplimiento de normativas en www.dell.com/regulatory_compliance.

Instalación del módulo SIM

1. Siga las instrucciones del apartado [Antes de comenzar](#).
2. Extraiga la batería (consulte [Extracción de la batería](#)).
3. En el compartimiento de la batería, deslice el módulo SIM para insertarlo en el compartimiento.



1	Compartimiento de la batería	2	Módulo SIM
---	------------------------------	---	------------

Extracción del módulo SIM

Presione el SIM en el compartimiento para soltarlo. Cuando se haya expulsado parcialmente, extraiga el módulo SIM del compartimiento de la batería.

Minitarjetas inalámbricas

⚠ AVISO: Antes trabajar en el interior del equipo, siga las instrucciones de seguridad que se entregan con el equipo. Para obtener información adicional sobre prácticas recomendadas de seguridad, consulte la página principal de cumplimiento de normativas en www.dell.com/regulatory_compliance.

⚠ PRECAUCIÓN: Para evitar descargas electrostáticas, utilice una muñequera de conexión a tierra o toque periódicamente una superficie metálica no pintada.

⚠ PRECAUCIÓN: Sólo un técnico certificado debe realizar reparaciones en el equipo. La garantía no cubre los daños por reparaciones no autorizadas por Dell™.

⚠ PRECAUCIÓN: Para evitar daños en la placa base, extraiga la batería principal (consulte [Extracción de la batería](#)) antes de manipular el interior del equipo.

📌 NOTA: Dell no garantiza la compatibilidad ni proporciona asistencia para las minitarjetas de otros fabricantes.

Si ha pedido una minitarjeta inalámbrica con su equipo, ya estará instalada en él.

Este equipo admite dos ranuras para minitarjeta:

- 1 Una ranura para minitarjeta de tamaño completo para banda ancha móvil o WWAN
- 1 Una ranura para minitarjeta de tamaño medio para WLAN

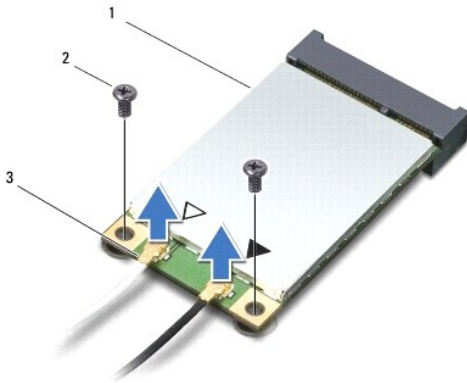
📌 NOTA: Según la configuración del equipo en el momento en que se vendió, es posible que no haya ranuras para minitarjetas o que no haya minitarjetas instaladas en ellas.

El equipo admite dos tipos de minitarjetas inalámbricas:

- 1 Red de área local inalámbrica (WLAN)
- 1 Banda ancha móvil o Red inalámbrica de área amplia (WWAN)

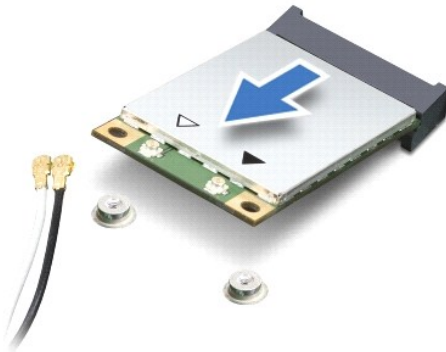
Cómo extraer la minitarjeta

1. Siga las instrucciones del apartado [Antes de comenzar](#).
2. Extraiga la batería (consulte [Extracción de la batería](#)).
3. Retire el teclado (consulte [Cómo extraer el teclado](#)).
4. Desconecte los cables de antena de la minitarjeta.



1	Minitarjeta	2	Tornillos (2)	3	Conector del cable de antena (2)
---	-------------	---	---------------	---	----------------------------------

5. Libere la minitarjeta quitando los dos tornillos que la sujetan en la placa base.
6. Extraiga la minitarjeta de su conector de la placa base.



△ **PRECAUCIÓN:** Mientras la minitarjeta no esté en el equipo, guárdela en un embalaje con protección antiestática (consulte "Protección contra descargas electrostáticas" en las instrucciones de seguridad suministradas con el equipo).

Colocación de la minitarjeta

△ **PRECAUCIÓN:** Los conectores tienen la forma adecuada para garantizar que la inserción es correcta. Si nota resistencia, compruebe los conectores de la tarjeta y la placa base, y vuelva a alinear la tarjeta.

⚠ PRECAUCIÓN: Para evitar dañar la minitarjeta, no coloque nunca cables debajo de la tarjeta.

1. Saque la nueva minitarjeta de su embalaje.

⚠ PRECAUCIÓN: Ejercer una presión firme y uniforme para deslizar la unidad hasta que encaje en su lugar. Si ejerce una fuerza excesiva, puede dañar el conector.

2. Inserte la minitarjeta formando un ángulo de 45 grados en el conector de la placa base pertinente. Por ejemplo, el conector de la tarjeta WLAN tiene la etiqueta WLAN, etc.
3. Presione el otro extremo de la tarjeta WLAN hacia abajo para insertarla en la ranura de la placa base y coloque los dos tornillos de fijación.
4. Conecte los cables de la antena adecuados en la minitarjeta que está instalando. La siguiente tabla proporciona el esquema de los colores del cable de la antena por cada minitarjeta que su equipo admite.

Conectores de la minitarjeta	Esquema de los colores del cable de la antena
WWAN (2 cables de antena)	
WWAN principal (triángulo blanco)	Blanco con franjas grises
WWAN (triángulo negro)	Negro con franjas grises
WLAN (2 cables de antena)	
WLAN principal (triángulo blanco)	Blanco
WLAN (triángulo negro)	Negro

5. Sujete los cables de antena que no se usen con el manguito protector de mylar.
6. Coloque el teclado (consulte [Colocación del teclado](#)).
7. Coloque de nuevo la batería (consulte [Colocación de la batería](#)).
8. Instale los controladores y utilidades de su equipo. Para obtener más información, consulte la *Guía tecnológica de Dell*.

📌 NOTA: Si está instalando una tarjeta de comunicaciones de una fuente diferente a la de Dell, tiene que instalar las utilidades y controladores apropiados. Para obtener más información genérica acerca de los controladores, consulte la *Guía tecnológica de Dell*.

[Regresar a la página de contenido](#)

[Regresar a la página de contenido](#)

Reposamanos

Dell™ Inspiron™ 1010 Manual de servicio

- [Extracción del reposamanos](#)
- [Colocación del reposamanos](#)

AVISO: Antes trabajar en el interior del equipo, siga las instrucciones de seguridad que se entregan con el equipo. Para obtener información adicional sobre prácticas recomendadas de seguridad, consulte la página principal de cumplimiento de normativas en www.dell.com/regulatory_compliance.

PRECAUCIÓN: Para evitar descargas electrostáticas, utilice una muñequera de conexión a tierra o toque periódicamente una superficie metálica no pintada.

PRECAUCIÓN: Sólo un técnico certificado debe realizar reparaciones en el equipo. La garantía no cubre los daños por reparaciones no autorizadas por Dell™.

PRECAUCIÓN: Para evitar daños en la placa base, extraiga la batería principal (consulte [Extracción de la batería](#)) antes de manipular el interior del equipo.

Extracción del reposamanos

1. Siga las instrucciones del apartado [Antes de comenzar](#).
2. Extraiga la batería (consulte [Extracción de la batería](#)).
3. Extraiga el teclado (consulte [Cómo extraer el teclado](#)).
4. Quite los cinco tornillos de la parte inferior de la base del equipo.



5. Libere el bloqueo y desconecte el cable del ratón táctil del conector de la placa base.



1	Reposamanos	2	Conector de cable de la almohadilla de contacto
---	-------------	---	---

PRECAUCIÓN: Separe con cuidado el reposamanos de la base del equipo para evitar que se dañe.

6. Empezando por la derecha/izquierda del reposamanos, utilice los dedos para separar éste de su soporte.
 7. Saque con suavidad el cable del ratón táctil de la ranura del cable y levante el reposamanos de su soporte.
-

Colocación del reposamanos

1. Pase el cable del ratón táctil a través de la ranura del cable y conéctelo en el conector de la placa base.
 2. Alinee el reposamanos con el soporte y encájelo con cuidado en su lugar.
 3. Vuelva a colocar los cinco tornillos de la parte inferior de la base del equipo.
 4. Coloque el teclado (consulte [Colocación del teclado](#)).
 5. Coloque de nuevo la batería (consulte [Colocación de la batería](#)).
-

[Regresar a la página de contenido](#)

[Regresar a la página de contenido](#)

Soporte del reposamanos

Dell™ Inspiron™ 1010 Manual de servicio

- [Extracción del soporte del reposamanos](#)
- [Colocación del soporte del reposamanos](#)

AVISO: Antes trabajar en el interior del equipo, siga las instrucciones de seguridad que se entregan con el equipo. Para obtener información adicional sobre prácticas recomendadas de seguridad, consulte la página principal de cumplimiento de normativas en www.dell.com/regulatory_compliance.

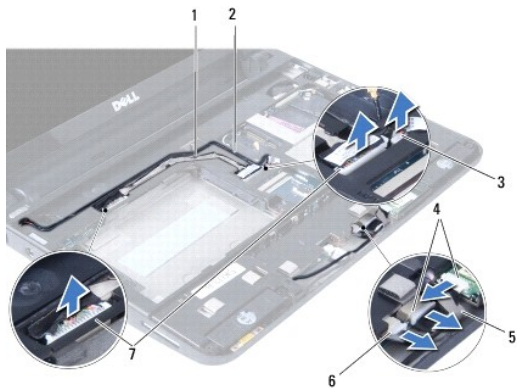
PRECAUCIÓN: Para evitar descargas electrostáticas, utilice una muñequera de conexión a tierra o toque periódicamente una superficie metálica no pintada.

PRECAUCIÓN: Sólo un técnico certificado debe realizar reparaciones en el equipo. La garantía no cubre los daños por reparaciones no autorizadas por Dell™.

PRECAUCIÓN: Para evitar daños en la placa base, extraiga la batería principal (consulte [Extracción de la batería](#)) antes de manipular el interior del equipo.

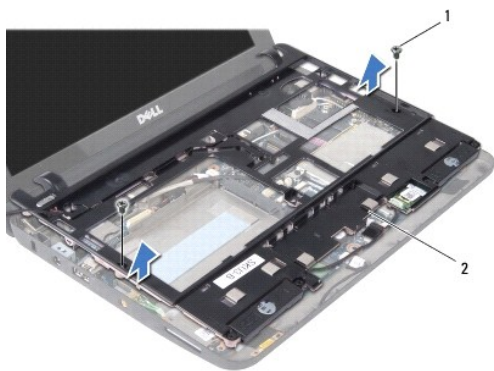
Extracción del soporte del reposamanos

1. Siga las instrucciones del apartado [Antes de comenzar](#).
2. Extraiga la batería (consulte [Extracción de la batería](#)).
3. Retire el teclado (consulte [Cómo extraer el teclado](#)).
4. Retire el reposamanos (consulte [Extracción del reposamanos](#)).
5. Extraiga la unidad de disco duro (consulte [Extracción del ventilador de la unidad de disco duro](#)).
6. Desconecte el cable USB y de la tarjeta SIM, el cable del botón de encendido, el cable Bluetooth y el cable del altavoz de sus respectivos conectores de la placa base.



1	Cable USB y de la tarjeta SIM	2	Cable del botón de encendido
3	Conector del cable del botón de encendido	4	Conector del cable Bluetooth
5	Cable Bluetooth	6	Conector del cable del altavoz
7	Conector del cable USB y de la tarjeta SIM		

7. Retire los dos tornillos que fijan el soporte del reposamanos a la base del equipo.



1	Tornillos (2)	2	Soporte del reposamanos
---	---------------	---	-------------------------

8. Saque el soporte del reposamanos de la base del equipo.
-

Colocación del soporte del reposamanos

1. Coloque el soporte del reposamanos en la base del equipo.
 2. Vuelva a colocar los dos tornillos que fijan el soporte a la base del equipo.
 3. Conecte el cable USB y de la tarjeta SIM, el cable del botón de encendido, el cable Bluetooth y el cable del altavoz en sus respectivos conectores de la placa base.
 4. Coloque la unidad de disco duro (consulte [Sustitución de la unidad de disco duro](#)).
 5. Coloque el reposamanos (consulte [Colocación del reposamanos](#)).
 6. Coloque el teclado (consulte [Colocación del teclado](#)).
 7. Coloque de nuevo la batería (consulte [Colocación de la batería](#)).
-

[Regresar a la página de contenido](#)

[Regresar a la página de contenido](#)

Panel de encendido

Dell™ Inspiron™ 1010 Manual de servicio

- [Extracción del panel de encendido](#)
- [Colocación del panel del botón de encendido](#)

⚠ AVISO: Antes trabajar en el interior del equipo, siga las instrucciones de seguridad que se entregan con el equipo. Para obtener información adicional sobre prácticas recomendadas de seguridad, consulte la página principal de cumplimiento de normativas en www.dell.com/regulatory_compliance.

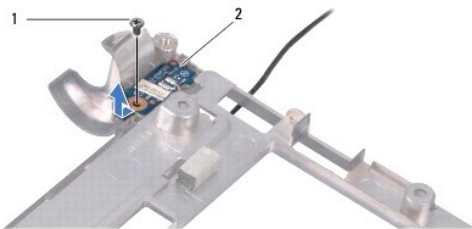
⚠ PRECAUCIÓN: Para evitar descargas electrostáticas, utilice una muñequera de conexión a tierra o toque periódicamente una superficie metálica no pintada.

⚠ PRECAUCIÓN: Sólo un técnico certificado debe realizar reparaciones en el equipo. La garantía no cubre los daños por reparaciones no autorizadas por Dell™.

⚠ PRECAUCIÓN: Para evitar daños en la placa base, extraiga la batería principal (consulte [Extracción de la batería](#)) antes de manipular el interior del equipo.

Extracción del panel de encendido

1. Siga las instrucciones del apartado [Antes de comenzar](#).
2. Extraiga la batería (consulte [Extracción de la batería](#)).
3. Retire el teclado (consulte [Cómo extraer el teclado](#)).
4. Retire el reposamanos (consulte [Extracción del reposamanos](#)).
5. Extraiga la unidad de disco duro (consulte [Extracción del ventilador de la unidad de disco duro](#)).
6. Retire el soporte del reposamanos (consulte [Extracción del soporte del reposamanos](#)).
7. Dé la vuelta al soporte del reposamanos y quite el tornillo que fija el panel del botón de encendido al soporte.
8. Retire el cable del botón de encendido.



1	Tornillo	2	Panel del botón de encendido
---	----------	---	------------------------------

9. Deslice el panel del botón de encendido fuera del soporte del reposamanos.

Colocación del panel del botón de encendido

1. Coloque el panel del botón de encendido en el soporte del reposamanos.
2. Vuelva a colocar el tornillo que sujeta el panel del botón de encendido al soporte del reposamanos.
3. Coloque el cable del botón de encendido en su guía.
4. Coloque el soporte del reposamanos (consulte [Colocación del soporte del reposamanos](#)).

5. Coloque la unidad de disco duro (consulte [Sustitución de la unidad de disco duro](#)).
 6. Coloque el reposamanos (consulte [Colocación del reposamanos](#)).
 7. Coloque el teclado (consulte [Colocación del teclado](#)).
 8. Coloque de nuevo la batería (consulte [Colocación de la batería](#)).
-

[Regresar a la página de contenido](#)

[Regresar a la página de contenido](#)

Batería

Dell™ Inspiron™ 1010 Manual de servicio

- [Extracción de la batería](#)
- [Colocación de la batería](#)

AVISO: Antes trabajar en el interior del equipo, siga las instrucciones de seguridad que se entregan con el equipo. Para obtener información adicional sobre prácticas recomendadas de seguridad, consulte la página principal de cumplimiento de normativas en www.dell.com/regulatory_compliance.

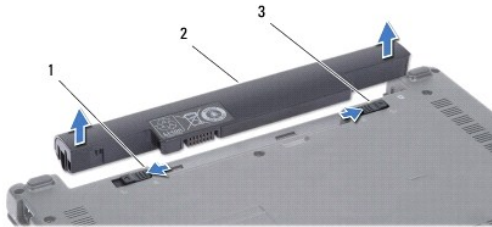
PRECAUCIÓN: Para evitar descargas electrostáticas, utilice una muñequera de conexión a tierra o toque periódicamente una superficie metálica no pintada.

PRECAUCIÓN: Sólo un técnico certificado debe realizar reparaciones en el equipo. La garantía no cubre los daños por reparaciones no autorizadas por Dell™.

PRECAUCIÓN: Para evitar daños en la placa base, debe extraer la batería de su compartimiento antes de realizar operaciones en el interior del equipo.

Extracción de la batería

1. Apague el equipo y dele la vuelta.



1	Pasador de liberación de la batería	2	Batería	3	Pestillo de bloqueo de la batería
---	-------------------------------------	---	---------	---	-----------------------------------

2. Deslice el pestillo de bloqueo de la batería para desbloquearla.
3. Deslice el pasador de liberación de la batería a un lado.
4. Saque la batería del compartimento.

Colocación de la batería

PRECAUCIÓN: Para evitar daños en el equipo, utilice únicamente la batería diseñada específicamente para este equipo Dell. No utilice baterías diseñadas para otros equipos Dell.

1. Deslice la batería en el compartimento hasta que encaje con un chasquido.
2. Deslice el pestillo de bloqueo de la batería para cerrarlo.

[Regresar a la página de contenido](#)

[Regresar a la página de contenido](#)

Altavoces

Dell™ Inspiron™ 1010 Manual de servicio

- [Extracción de los altavoces](#)
- [Colocación de los altavoces](#)

⚠ AVISO: Antes trabajar en el interior del equipo, siga las instrucciones de seguridad que se entregan con el equipo. Para obtener información adicional sobre prácticas recomendadas de seguridad, consulte la página principal de cumplimiento de normativas en www.dell.com/regulatory_compliance.

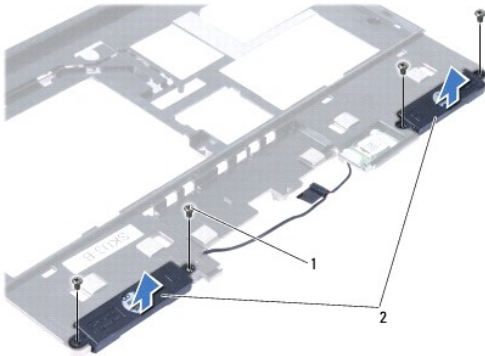
⚠ PRECAUCIÓN: Para evitar descargas electrostáticas, utilice una muñequera de conexión a tierra o toque periódicamente una superficie metálica no pintada.

⚠ PRECAUCIÓN: Sólo un técnico certificado debe realizar reparaciones en el equipo. La garantía no cubre los daños por reparaciones no autorizadas por Dell™.

⚠ PRECAUCIÓN: Para evitar daños en la placa base, extraiga la batería principal (consulte [Extracción de la batería](#)) antes de manipular el interior del equipo.

Extracción de los altavoces

1. Siga las instrucciones del apartado [Antes de comenzar](#).
2. Extraiga la batería (consulte [Extracción de la batería](#)).
3. Retire el teclado (consulte [Cómo extraer el teclado](#)).
4. Retire el reposamanos (consulte [Extracción del reposamanos](#)).
5. Extraiga la unidad de disco duro (consulte [Extracción del ventilador de la unidad de disco duro](#)).
6. Retire el soporte del reposamanos (consulte [Extracción del soporte del reposamanos](#)).



1	Tornillos (4)	2	Altavoces
---	---------------	---	-----------

7. Dé la vuelta al soporte del reposamanos y quite los cuatro tornillos (dos de cada lado) que sujetan los altavoces al soporte del reposamanos.
8. Saque los altavoces del soporte del reposamanos.

Colocación de los altavoces

1. Coloque los altavoces en el reposamanos y vuelva a poner los cuatro tornillos (dos de cada lado) que sujetan los altavoces al soporte del reposamanos.
2. Coloque el soporte del reposamanos (consulte [Colocación del soporte del reposamanos](#)).
3. Coloque la unidad de disco duro (consulte [Sustitución de la unidad de disco duro](#)).

-
4. Coloque el reposamanos (consulte [Colocación del reposamanos](#)).
 5. Coloque el teclado (consulte [Colocación del teclado](#)).
 6. Coloque de nuevo la batería (consulte [Colocación de la batería](#)).

[Regresar a la página de contenido](#)

[Regresar a la página de contenido](#)

Placa base

Dell™ Inspiron™ 1010 Manual de servicio

- [Extracción de la placa base](#)
- [Colocación de la placa base](#)
- [Introducción de la etiqueta de servicio en el BIOS](#)
- [Configuración de la matriz del teclado](#)

⚠ AVISO: Antes trabajar en el interior del equipo, siga las instrucciones de seguridad que se entregan con el equipo. Para obtener información adicional sobre prácticas recomendadas de seguridad, consulte la página principal de cumplimiento de normativas en www.dell.com/regulatory_compliance.

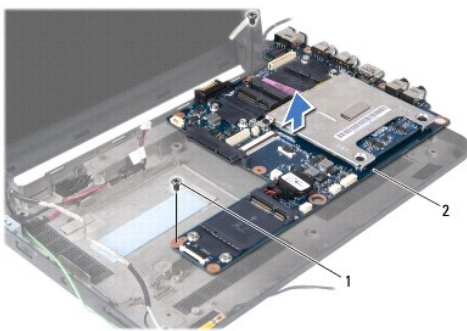
⚠ PRECAUCIÓN: Para evitar descargas electrostáticas, utilice una muñequera de conexión a tierra o toque periódicamente una superficie metálica no pintada.

⚠ PRECAUCIÓN: Sólo un técnico certificado debe realizar reparaciones en el equipo. La garantía no cubre los daños por reparaciones no autorizadas por Dell™.

⚠ PRECAUCIÓN: Para evitar daños en la placa base, extraiga la batería principal (consulte [Extracción de la batería](#)) antes de manipular el interior del equipo.

Extracción de la placa base

1. Siga las instrucciones del apartado [Antes de comenzar](#).
2. Extraiga la batería (consulte [Extracción de la batería](#)).
3. Retire el teclado (consulte [Cómo extraer el teclado](#)).
4. Retire el reposamanos (consulte [Extracción del reposamanos](#)).
5. Extraiga la unidad de disco duro (consulte [Extracción del ventilador de la unidad de disco duro](#)).
6. Retire el soporte del reposamanos (consulte [Extracción del soporte del reposamanos](#)).
7. Extraiga la batería de tipo botón (consulte [Extracción de la batería de tipo botón](#)).
8. Extraiga la tarjeta de memoria 2 en 1 y el panel del procesador (consulte [Extracción de la placa de la memoria 2 en 1 y el procesador](#)).
9. Extraiga las minitarjetas (consulte [Cómo extraer la minitarjeta](#)).
10. Extraiga la tarjeta sintonizadora TV (consulte [Extracción de la tarjeta sintonizadora de TV](#)).
11. Extraiga el lector de tarjetas 3-in-1 (consulte [Extracción del lector de tarjetas multimedia](#)).
12. Extraiga los dos tornillos que fijan la placa base a la base del equipo.




1	Tornillos (2)	2	Tarjeta del sistema
---	---------------	---	---------------------


13. Levante la placa base para extraerla de la base del equipo.

Colocación de la placa base

1. Vuelva a colocar la placa base en la base del equipo.
2. Coloque los dos tornillos que fijan la placa base a la base del equipo.
3. Coloque el lector de tarjetas 3-in-1 (consulte [Colocación del lector de tarjetas multimedia](#)).
4. Coloque la tarjeta sintonizadora TV (consulte [Colocación de la tarjeta sintonizadora de TV](#)).
5. Vuelva a colocar las minitarjetas (consulte [Colocación de la minitarjeta](#)).
6. Vuelva a colocar el panel de la memoria 2 en 1 y el procesador (consulte [Colocación de la placa de la memoria 2 en 1 y el procesador](#)).
7. Coloque la batería de tipo botón (consulte [Colocación de la batería de tipo botón](#)).
8. Coloque el soporte del reposamanos (consulte [Colocación del soporte del reposamanos](#)).
9. Coloque la unidad de disco duro (consulte [Sustitución de la unidad de disco duro](#)).
10. Coloque el reposamanos (consulte [Colocación del reposamanos](#)).
11. Coloque el teclado (consulte [Colocación del teclado](#)).
12. Coloque de nuevo la batería (consulte [Colocación de la batería](#)).

 **PRECAUCIÓN:** Antes de encender el equipo, sustituya todos los tornillos y asegúrese de que no queda ninguno perdido dentro del equipo. Si no se realiza lo indicado arriba, el equipo podría llegar a estropearse.

13. Encienda el equipo.

 **NOTA:** Después de colocar la placa base, introduzca la etiqueta de servicio del equipo en el BIOS de la placa base de repuesto.

14. Introduzca la etiqueta de servicio (consulte [Introducción de la etiqueta de servicio en el BIOS](#)).
15. La matriz del teclado puede cambiar después de reemplazar la placa del sistema. Para configurar la matriz del teclado según su país, consulte [Configuración de la matriz del teclado](#).

Introducción de la etiqueta de servicio en el BIOS

1. Asegúrese de que el adaptador de CA está enchufado y de que la batería principal está instalada correctamente.
2. Pulse <F2> durante la POST para abrir el programa de configuración del sistema.
3. Vaya hasta la pestaña de seguridad y escriba la etiqueta de servicio en el campo de **Etiqueta de servicio**.

Configuración de la matriz del teclado

1. Apague el equipo (consulte [Cómo apagar el equipo](#)).
2. Si su equipo está conectado a un adaptador de CA, desconecte el adaptador de CA del equipo.
3. Mantenga pulsada la combinación de teclas siguiente para la matriz del teclado que desea:
 - o Todos los países excepto Brasil: <Fn><S>
 - o Sólo para Brasil: <Fn><E>
4. Conecte el adaptador de CA al equipo y, a continuación, conéctelo a una toma eléctrica o a un protector contra sobretensiones.

5. Deje de pulsar la combinación de teclas.

[Regresar a la página de contenido](#)

[Regresar a la página de contenido](#)

Dell™ Inspiron™ 1010 Manual de servicio



NOTA: una NOTA proporciona información importante que le ayuda a utilizar su equipo de la mejor manera posible.



PRECAUCIÓN: una PRECAUCIÓN indica la posibilidad de daños en el hardware o pérdida de datos, y le explica cómo evitar el problema.



AVISO: un AVISO indica un posible riesgo de daño material, lesión corporal o muerte.

La información contenida en este documento puede modificarse sin notificación previa.
© 2009 Dell Inc. Todos los derechos reservados.

Queda estrictamente prohibida la reproducción de este documento en cualquier forma sin la autorización por escrito de Dell Inc.

Marcas comerciales usadas en este texto: *Dell*, el logotipo de *DELL* e *Inspiron* son marcas comerciales de Dell Inc.; *Bluetooth* es una marca comercial registrada propiedad de Bluetooth SIG, Inc. y Dell la usa con licencia; *Microsoft*, *Windows*, *Windows Vista* y el botón de inicio de *Windows Vista* son bien marcas comerciales o marcas comerciales registradas de Microsoft Corporation en Estados Unidos y otros países.

Otras marcas y otros nombres comerciales pueden utilizarse en este documento para hacer referencia a las entidades que los poseen o a sus productos. Dell Inc. renuncia a cualquier interés sobre la propiedad de marcas y nombres comerciales que no sean los suyos.

Febrero de 2009 Rev. A00

[Regresar a la página de contenido](#)

[Regresar a la página de contenido](#)

Tarjeta sintonizadora de TV (opcional)

Dell™ Inspiron™ 1010 Manual de servicio

- [Extracción de la tarjeta sintonizadora de TV](#)
- [Colocación de la tarjeta sintonizadora de TV](#)

AVISO: Antes trabajar en el interior del equipo, siga las instrucciones de seguridad que se entregan con el equipo. Para obtener información adicional sobre prácticas recomendadas de seguridad, consulte la página principal de cumplimiento de normativas en www.dell.com/regulatory_compliance.

PRECAUCIÓN: Para evitar descargas electrostáticas, utilice una muñequera de conexión a tierra o toque periódicamente una superficie metálica no pintada.

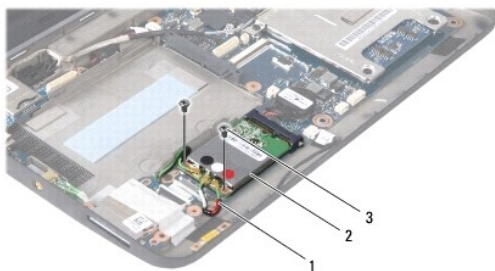
PRECAUCIÓN: Sólo un técnico certificado debe realizar reparaciones en el equipo. La garantía no cubre los daños por reparaciones no autorizadas por Dell™.

PRECAUCIÓN: Para evitar daños en la placa base, extraiga la batería principal (consulte [Extracción de la batería](#)) antes de manipular el interior del equipo.

NOTA: La disponibilidad de la tarjeta sintonizadora de TV varía de acuerdo con la región.

Extracción de la tarjeta sintonizadora de TV

1. Siga las instrucciones del apartado [Antes de comenzar](#).
2. Extraiga la batería (consulte [Extracción de la batería](#)).
3. Retire el teclado (consulte [Cómo extraer el teclado](#)).
4. Retire el reposamanos (consulte [Extracción del reposamanos](#)).
5. Extraiga la unidad de disco duro (consulte [Extracción del ventilador de la unidad de disco duro](#)).
6. Retire el soporte del reposamanos (consulte [Extracción del soporte del reposamanos](#)).
7. Retire el lector de tarjetas 3-in-1 (consulte [Extracción del lector de tarjetas multimedia](#)).
8. Desconecte los tres cables de la tarjeta sintonizadora de TV de sus conectores.
9. Libere la tarjeta sintonizadora de TV quitando los dos tornillos que la sujetan al conector de la placa base.

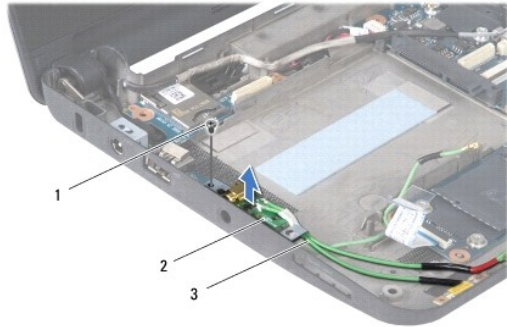


1	Cables de la tarjeta sintonizadora de TV (3)	2	Tarjeta sintonizadora de TV	3	Tornillos (2)
---	--	---	-----------------------------	---	---------------

10. Levante la tarjeta sintonizadora de TV del conector de la placa base.



11. Quite el tornillo que fija el panel del conector del sintonizador TV.



1	Tornillo	2	Panel del conector del sintonizador de TV	3	Cables del conector del sintonizador de TV
---	----------	---	---	---	--

12. Levante el panel del conector del sintonizador de TV de la base del equipo.

Colocación de la tarjeta sintonizadora de TV

1. Saque la nueva tarjeta sintonizadora de TV del envoltorio.

⚠ PRECAUCIÓN: Ejerza una presión firme y uniforme para deslizar la unidad hasta que encaje en su lugar. Si ejerce una fuerza excesiva, puede dañar el conector.

2. Inserte la tarjeta sintonizadora de TV formando un ángulo de 45 grados en el conector de la placa base pertinente.

3. Presione el otro extremo de la tarjeta en la ranura de la placa base.

4. Coloque los dos tornillos que fijan la tarjeta sintonizadora a la placa base.

5. Coloque el panel del conector del sintonizador de TV en la base del equipo y vuelva a colocar el tornillo que lo sujeta.

6. Conecte los tres cables de la tarjeta sintonizadora de TV en sus conectores.

7. Coloque el lector de tarjetas 3-in-1 (consulte [Colocación del lector de tarjetas multimedia](#)).

8. Coloque el soporte del reposamanos (consulte [Colocación del soporte del reposamanos](#)).

9. Coloque la unidad de disco duro (consulte [Sustitución de la unidad de disco duro](#)).

10. Coloque el reposamanos (consulte [Colocación del reposamanos](#)).

11. Coloque el teclado (consulte [Colocación del teclado](#)).

12. Coloque de nuevo la batería (consulte [Colocación de la batería](#)).

[Regresar a la página de contenido](#)

[Regresar a la página de contenido](#)

Panel USB y de la tarjeta SIM (placa hija 2)

Dell™ Inspiron™ 1010 Manual de servicio

- [Extracción del panel USB y de la tarjeta SIM](#)
- [Colocación del panel USB y de la tarjeta SIM](#)

⚠ AVISO: Antes trabajar en el interior del equipo, siga las instrucciones de seguridad que se entregan con el equipo. Para obtener información adicional sobre prácticas recomendadas de seguridad, consulte la página principal de cumplimiento de normativas en www.dell.com/regulatory_compliance.

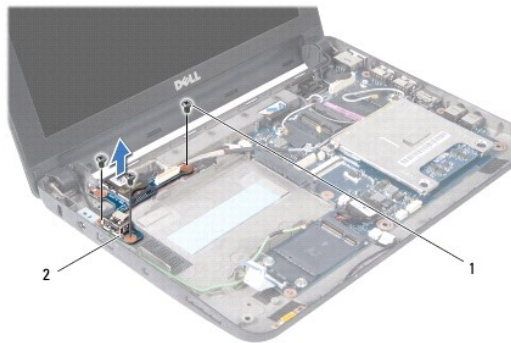
⚠ PRECAUCIÓN: Para evitar descargas electrostáticas, utilice una muñequera de conexión a tierra o toque periódicamente una superficie metálica no pintada.

⚠ PRECAUCIÓN: Sólo un técnico certificado debe realizar reparaciones en el equipo. La garantía no cubre los daños por reparaciones no autorizadas por Dell™.

⚠ PRECAUCIÓN: Para evitar daños en la placa base, extraiga la batería principal (consulte [Extracción de la batería](#)) antes de manipular el interior del equipo.

Extracción del panel USB y de la tarjeta SIM

1. Siga las instrucciones del apartado [Antes de comenzar](#).
2. Extraiga la batería (consulte [Extracción de la batería](#)).
3. Retire el teclado (consulte [Cómo extraer el teclado](#)).
4. Retire el reposamanos (consulte [Extracción del reposamanos](#)).
5. Extraiga la unidad de disco duro (consulte [Extracción del ventilador de la unidad de disco duro](#)).
6. Retire el soporte del reposamanos (consulte [Extracción del soporte del reposamanos](#)).
7. Quite los tres tornillos que fijan el panel USB y de la tarjeta SIM a la base del equipo.
8. Levante el panel de la base.



1	Tornillos (3)	2	Panel USB y de la tarjeta SIM
---	---------------	---	-------------------------------

Colocación del panel USB y de la tarjeta SIM

1. Alinee los agujeros del panel USB y de la tarjeta SIM con las protuberancias de la base del equipo.
2. Coloque los tres tornillos que fijan el panel USB y de la tarjeta SIM a la base del equipo.
3. Coloque el soporte del reposamanos (consulte [Colocación del soporte del reposamanos](#)).
4. Coloque la unidad de disco duro (consulte [Sustitución de la unidad de disco duro](#)).

5. Coloque el reposamanos (consulte [Colocación del reposamanos](#)).
 6. Coloque el teclado (consulte [Colocación del teclado](#)).
 7. Coloque de nuevo la batería (consulte [Colocación de la batería](#)).
-

[Regresar a la página de contenido](#)